



**HAL**  
open science

## 50 ans de Recherches sur le mouflon dans la RNCFS du Caroux-Espinouse, Résultats obtenus sur la démographie

Garel Mathieu, Marchand Pascal, Gilles Bourgoïn, Gibert Philippe, Larue Mélanie, Payne Ariane, Itty Christian

### ► To cite this version:

Garel Mathieu, Marchand Pascal, Gilles Bourgoïn, Gibert Philippe, Larue Mélanie, et al.. 50 ans de Recherches sur le mouflon dans la RNCFS du Caroux-Espinouse, Résultats obtenus sur la démographie. 2023. hal-04399712

**HAL Id: hal-04399712**

**<https://ofb.hal.science/hal-04399712v1>**

Submitted on 17 Jan 2024

**HAL** is a multi-disciplinary open access archive for the deposit and dissemination of scientific research documents, whether they are published or not. The documents may come from teaching and research institutions in France or abroad, or from public or private research centers.

L'archive ouverte pluridisciplinaire **HAL**, est destinée au dépôt et à la diffusion de documents scientifiques de niveau recherche, publiés ou non, émanant des établissements d'enseignement et de recherche français ou étrangers, des laboratoires publics ou privés.

# 50 ans de recherches sur le mouflon dans la RNCFS du Caroux-Espinouse

## Résultats obtenus sur la démographie



### La RNCFS : 50 ans de captures, de marquages et de suivis pour mieux comprendre l'écologie et la biologie de l'espèce

- 1 491 femelles et 1 407 mâles capturés, dont 1 469 agneaux
- 41 754 ré-observations visuelles d'animaux marqués
- Ces données permettent d'identifier chaque année les animaux encore vivants, et les femelles qui ont donné naissance à un agneau



### Une survie légèrement plus élevée chez les femelles que chez les mâles

- Survie d'une année sur l'autre **4 % plus élevée** (en moyenne) chez les femelles que chez les mâles (B) comme attendu pour une espèce où les mâles sont jusqu'à **1,6 fois plus lourds** que les femelles

### Une survie qui dépend fortement de l'âge

- En moyenne, **6 agneaux sur 10** survivent à leur première année (A)
- Une **survie maximale entre 1 et 7 ans** (A)
- Une baisse de la survie qui devient marquée à partir de **8 ans** (A) avec **moins de 1%** des animaux qui vivent au-delà des **13 ans**
- Longévités records observées : **mâles = 14 ans, femelles = 19 ans**

### Une reproduction bien établie

- Rut concentré entre le **7 et le 26 novembre**
- Pic des naissances le **13 avril** (gestation : 148-159 jours)
- Première mise-bas à **2 ans** pour **60%** des femelles (B), sinon à 3 ans
- **1 agneau** par an et par femelle (seules 2,5% font des jumeaux)

### Des femelles qui privilégieraient leur reproduction à leur survie

- Contrairement à la survie (A), un investissement reproducteur **maximal** chez les « **vieilles** » femelles (B) : se reproduire coûte que coûte une dernière fois avant de mourir (atypique chez les ongulés)

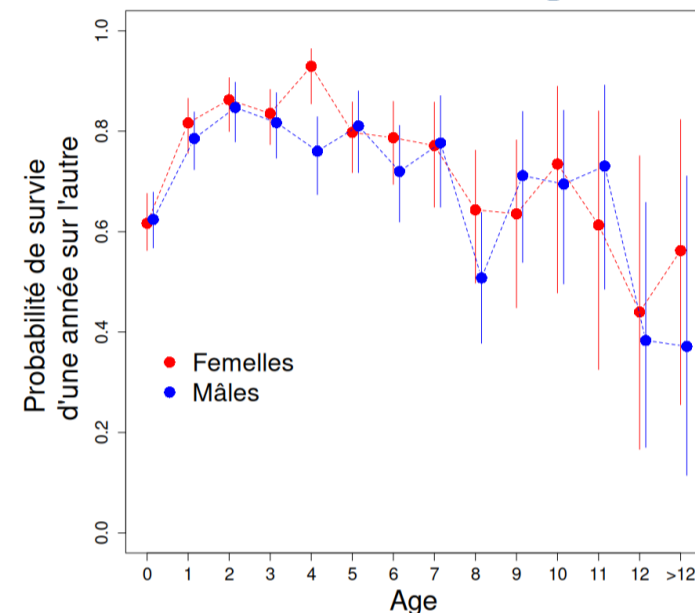
### Survie et reproduction : les moteurs de la dynamique de la population

- Un indice d'abondance suivi **depuis 1989** pour informer sur l'évolution de la population (C)
- Une **abondance qui fluctue** au gré des événements climatiques, sanitaires, écologiques... (C)

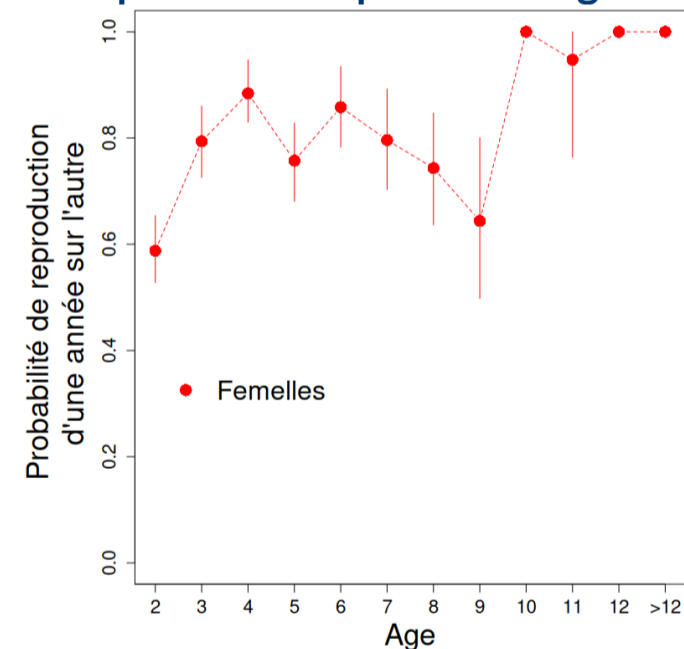
### Perspectives

- Mieux identifier le **rôle respectif** du climat, des ressources disponibles, de la prédation, du dérangement (activités récréatives) et du contexte sanitaire sur la survie et la reproduction des animaux de cette population

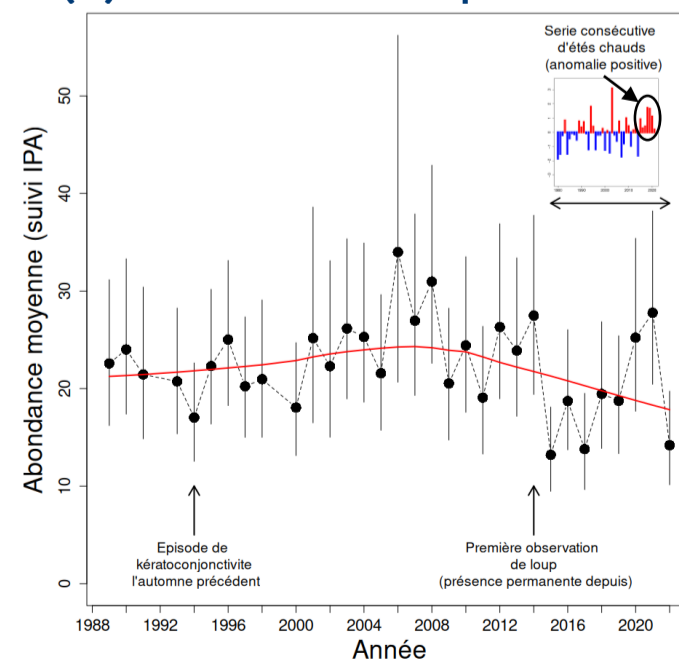
(A) Une survie qui dépend à la fois du sexe et de l'âge



(B) Une reproduction des femelles qui ne faiblit pas avec l'âge



(C) Une abondance qui fluctue



Pour en savoir plus (références) :



1973-2023

La Réserve nationale de chasse et de faune sauvage du Caroux-Espinouse fête 50 ans de **recherche** et de protection de la **biodiversité**

